

ЛЕЛЬЧИЦКИЙ РАЙОННЫЙ ЦЕНТР ГИГИЕНЫ И
ЭПИДЕМИОЛОГИИ

**ЗДОРОВЬЕ НАСЕЛЕНИЯ И
ОКРУЖАЮЩАЯ СРЕДА НА ТЕРРИТОРИИ
ЛЕЛЬЧИЦКОГО РАЙОНА
ЗА 2014 год**

ИНФОРМАЦИОННО-АНАЛИТИЧЕСКИЙ БЮЛЛЕТЕНЬ



Лельчицы 2014 год

Оглавление.	
Предисловие.....	3
1. Характеристика состояния здоровья населения.....	4
1.1.Медико-демографическая ситуация.....	4
1.2.Заболеваемость населения.....	7
1.3.Инфекционная заболеваемость.....	10
2. Состояние среды обитания человека и ее влияние на здоровье.....	15
2.1 Гигиена атмосферного воздуха.....	15
2.2 Гигиена водных объектов, водоснабжение и здоровье населения.....	15
2.3 Предприятия, производящие продукты питания, гигиенические аспекты питания населения.....	20
2.4 Условия обучения, воспитания и состояние здоровья детского населения.....	21
2.5 Условия производственной среды, профессиональная заболеваемость, и заболеваемость с временной утратой трудоспособности.....	24
2.6 Радиологическая обстановка.....	25
2.7 Формирование здорового образа жизни.....	26
3.Заключение.....	29

ПРЕДИСЛОВИЕ

Настоящий информационно-аналитический бюллетень указывает на динамичность и высокую степень значимости факторов окружающей среды оказывающих влияние на здоровье населения, роль и место санитарно-эпидемиологической службы, как одной из эффективных составляющих здравоохранения.

Очень большую роль, формирующую здоровье населения, играет качество среды обитания: состояние окружающей среды, условия труда, быта, воспитания, образа жизни и эффективность организации лечебно-профилактической помощи населению.

Данные за последние годы о состоянии здоровья населения и качестве внешней среды в районе позволяют провести сравнительный анализ показателей здоровья населения и данных, характеризующих качество внешней среды, оценить их уровни, проследить тенденции в динамике болезней, определить основные классы болезней по уровням заболеваемости населения Лельчицкого района, определить загрязнители территории и тенденции содержания загрязняющих веществ.

Характеристика состояния здоровья населения

1.1. Медико-демографическая ситуация

В Лельчицком районе отмечается снижение численности населения, сохраняется неблагоприятная медико-демографическая обстановка. **Численность населения** района за 2014 год составила 25301 человек, что на 549 человек меньше чем в 2013 году. (Рисунок 1)

Определяющим фактором процесса депопуляции остается превышение числа умерших – 394 над числом родившихся - 388 за 2014 год.

Естественная убыль сохраняет устойчивый и долговременный характер, в 2014 году она составила – - 1,26.

Число умерших в 2014 году по сравнению с 2013 годом уменьшилось на 67 человек.

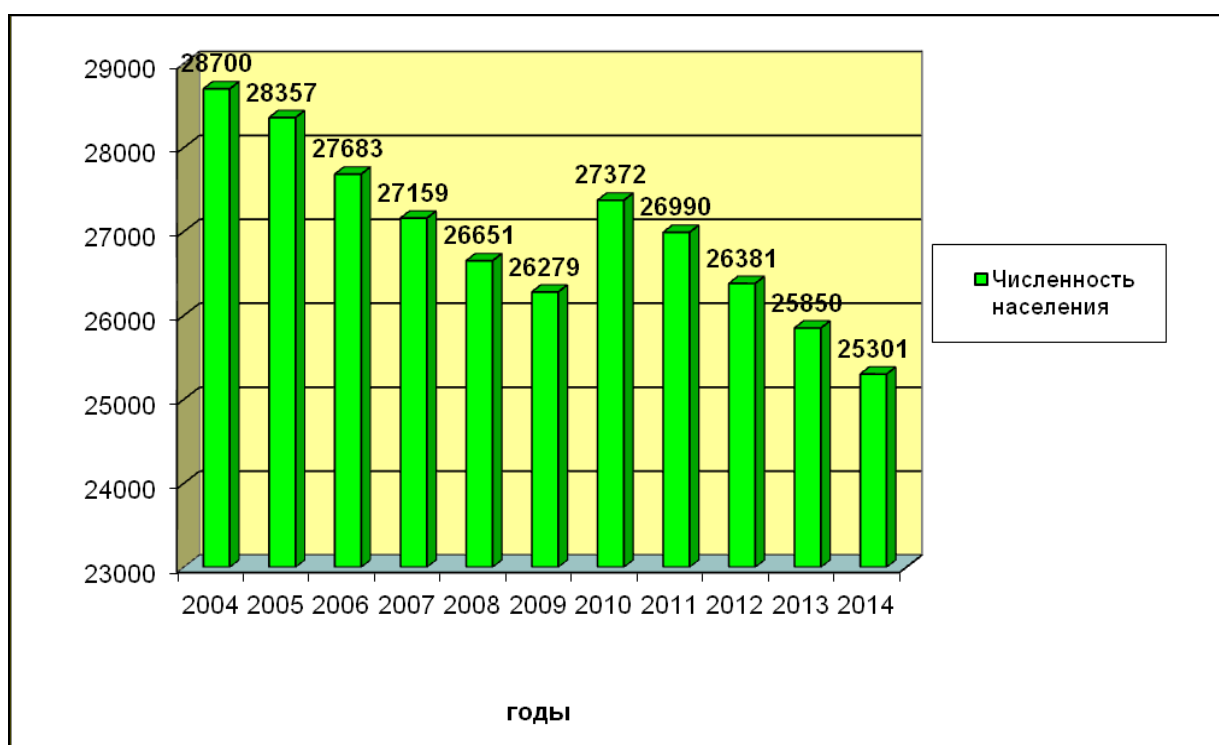


Рисунок 1 – Численность населения района за период 2004-2014 годы.

Доля сельского населения от общей численности населения Лельчицкого района в настоящее время составляет 14474 человека (57%.)

В структуре населения Лельчицкого района, за 2014 год, прослеживается уменьшение доли детей в возрасте до 1 года и составляет 317 детей (в 2013- 358 детей). (Рисунок 2)

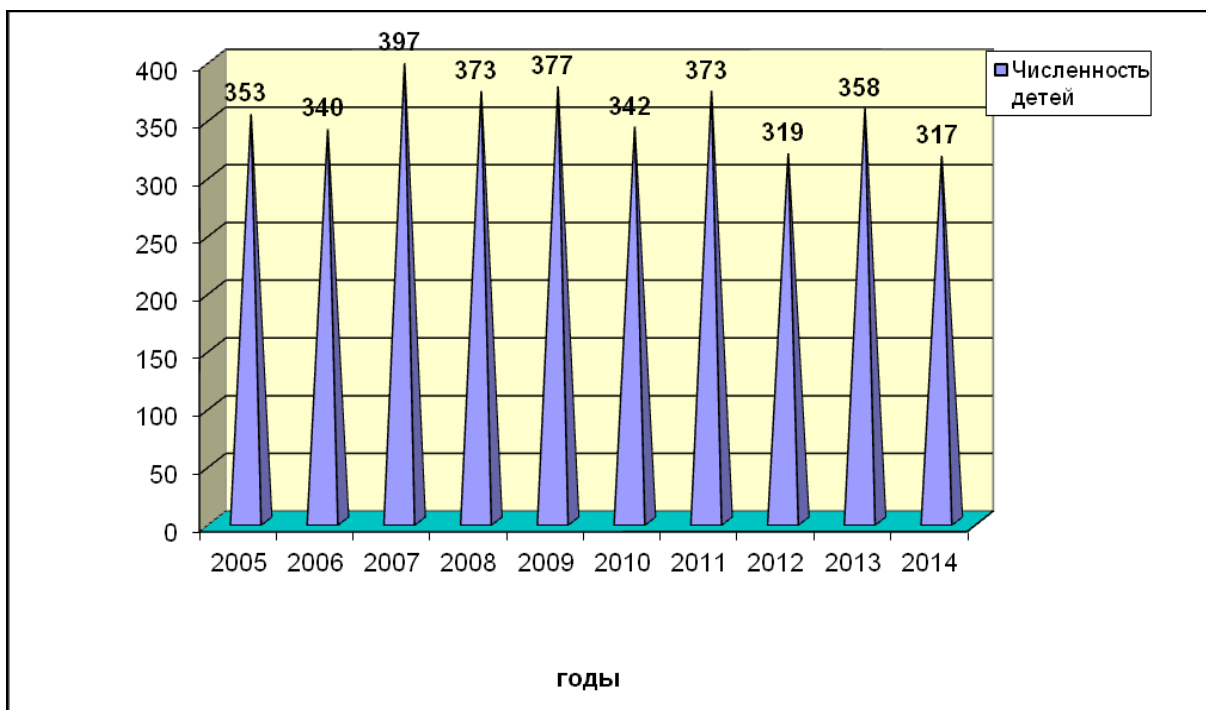


Рисунок 2 – Динамика численности детей по Лельчицкому району за 2005-2014 годы.

Несмотря на разную степень снижения численности населения в возрастных группах, удельный вес основных возрастных групп остаётся постоянным на протяжении последних нескольких лет.

Показатель *рождаемости* в 2014 году составил 15,3 родившихся на 1000 населения и в сравнении с 2013 годом увеличился в 1,1 раз (в 2013 – 13,8).

Показатель *смертности* за 2014 год уменьшился и составил 15,57 на 1000 населения (в 2013 году – 17,9). (Рисунок 3)

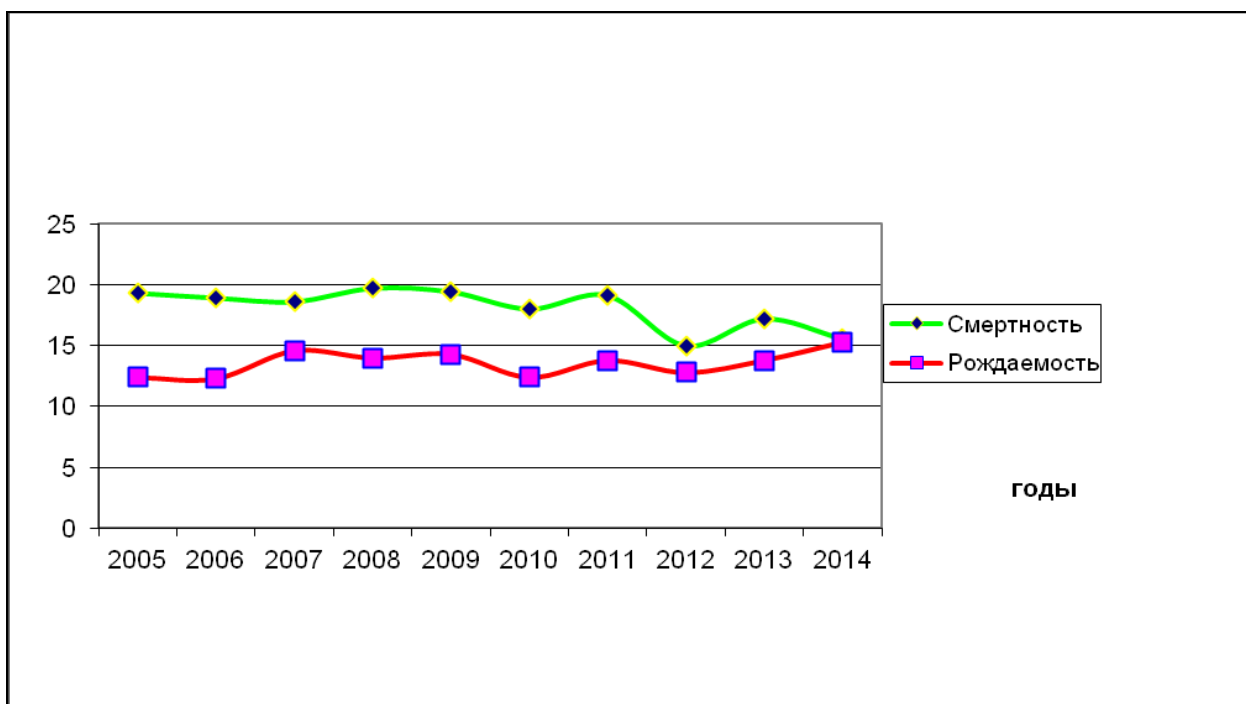


Рисунок 3 – Показатели рождаемости и смертности (на 1000 человек) населения Лельчицкого района за 2005 - 2014 годы.

Важнейшим демографическим показателем, характеризующим социальное благополучие (или неблагополучие) в стране или регионе является показатель *младенческой смертности*, т.е. смертность детей в возрасте до 1 года. Уровень этого показателя в Лельчицком районе уменьшился. В 2014 году значение показателя составило 5,15 случаев на 1000 младенцев (2013 год – 5,59). (Рисунок 4)

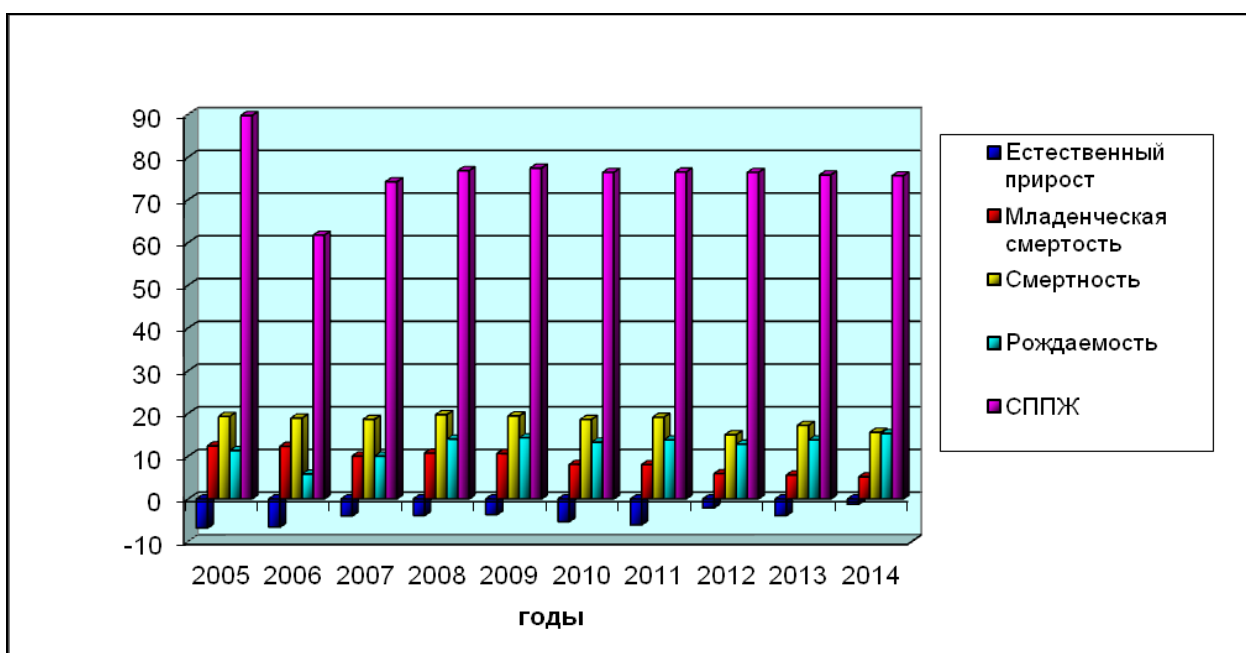


Рисунок 4 - Основные медико-демографические показатели в Лельчицком районе за 2005 – 2014 годы.

Основная причина *смертности* всего населения Лельчицкого района за 2014 год - это болезни системы кровообращения, они устойчиво занимают первое место. Новообразования занимают второе место, смертность от прочих заболеваний - третье место, от болезни органов пищеварения – четвертое. (Рисунок 5)

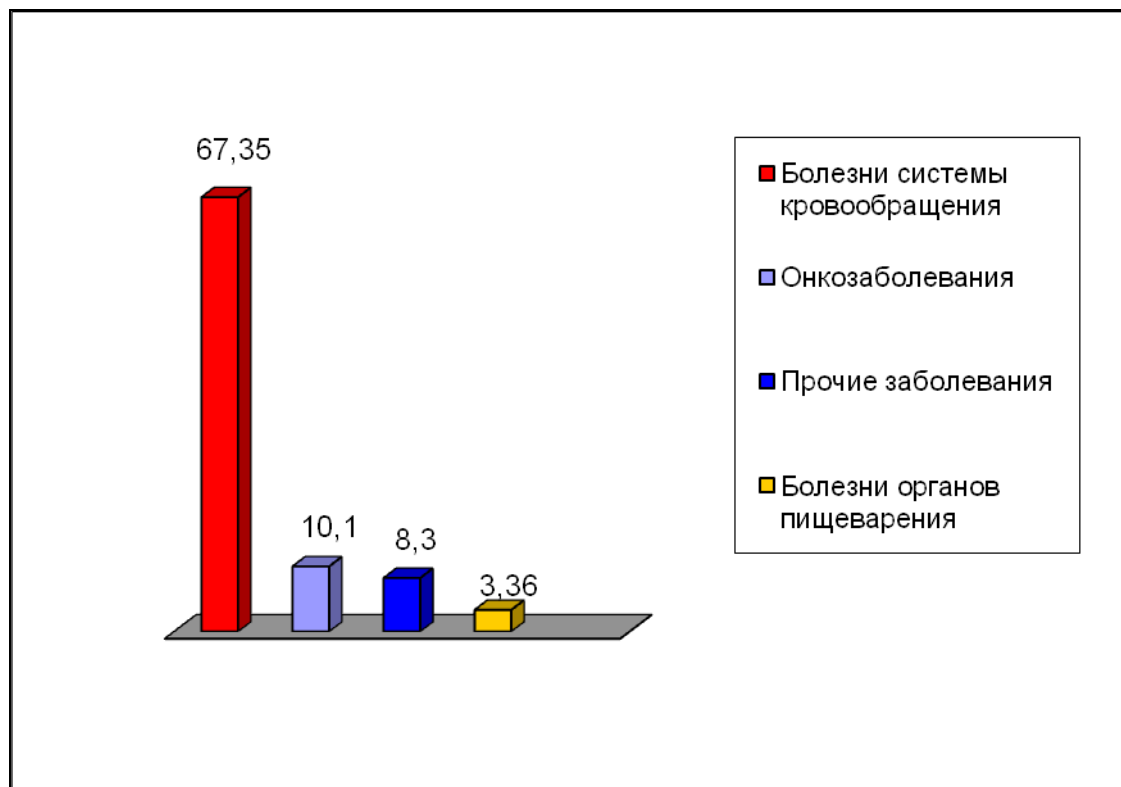


Рисунок 5 - Структура общей смертности по Лельчицкому району за 2014 год

1.2. Заболеваемость населения

В Лельчицком районе наблюдается уменьшение уровня *заболеваемости населения*. В 2014 году зарегистрировано 16589 случаев заболеваний населения с впервые установленным диагнозом. Значение показателя заболеваемости составило 666,3 на 1000 населения.

По сравнению с предыдущими годами структура общей заболеваемости населения района в основном без изменений. Чаще регистрируются болезни органов дыхания и системы кровообращения, травмы, отравления и несчастные случаи, болезни мочеполовой системы, болезни органов пищеварения, инфекционные и паразитарные заболевания. (Рисунок 6)

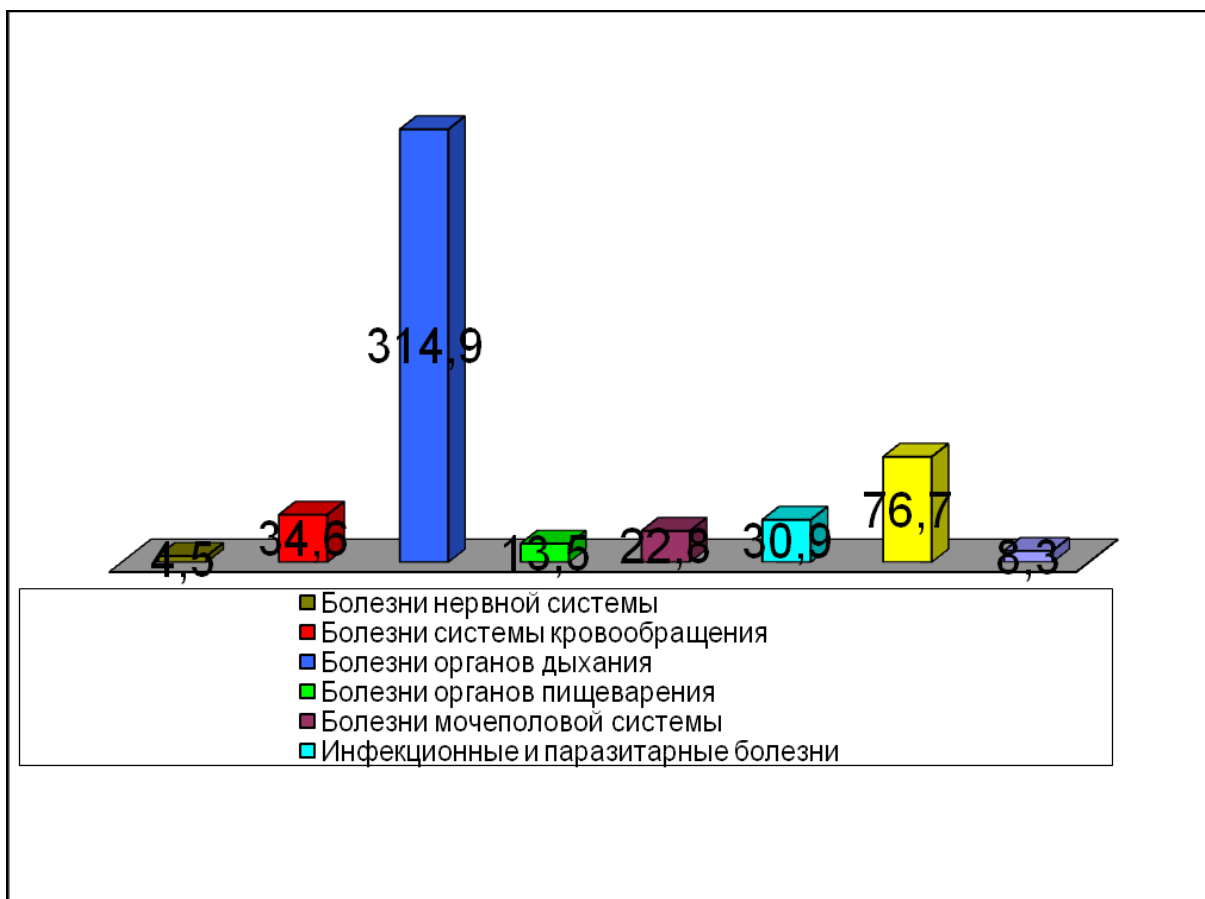


Рисунок 6 - Структура заболеваемости населения Лельчицкого района в 2014 году

В структуре заболеваемости взрослых старше 18 лет первое место занимают болезни органов дыхания, затем – болезни системы кровообращения, инфекционный и паразитарные заболевания, болезни мочеполовой системы и органов пищеварения. Среди травм преобладают травмы конечностей.

В Лельчицком районе в 2014 году, наблюдается увеличения показателя заболеваемости болезнями системы кровообращения.

Сахарный диабет, остается одной из серьезнейших проблем, и она затрагивает население всех возрастов. За 2014 показатель заболеваемости сахарным диабетом среди взрослого и детского населения увеличился. (Рисунок 7)

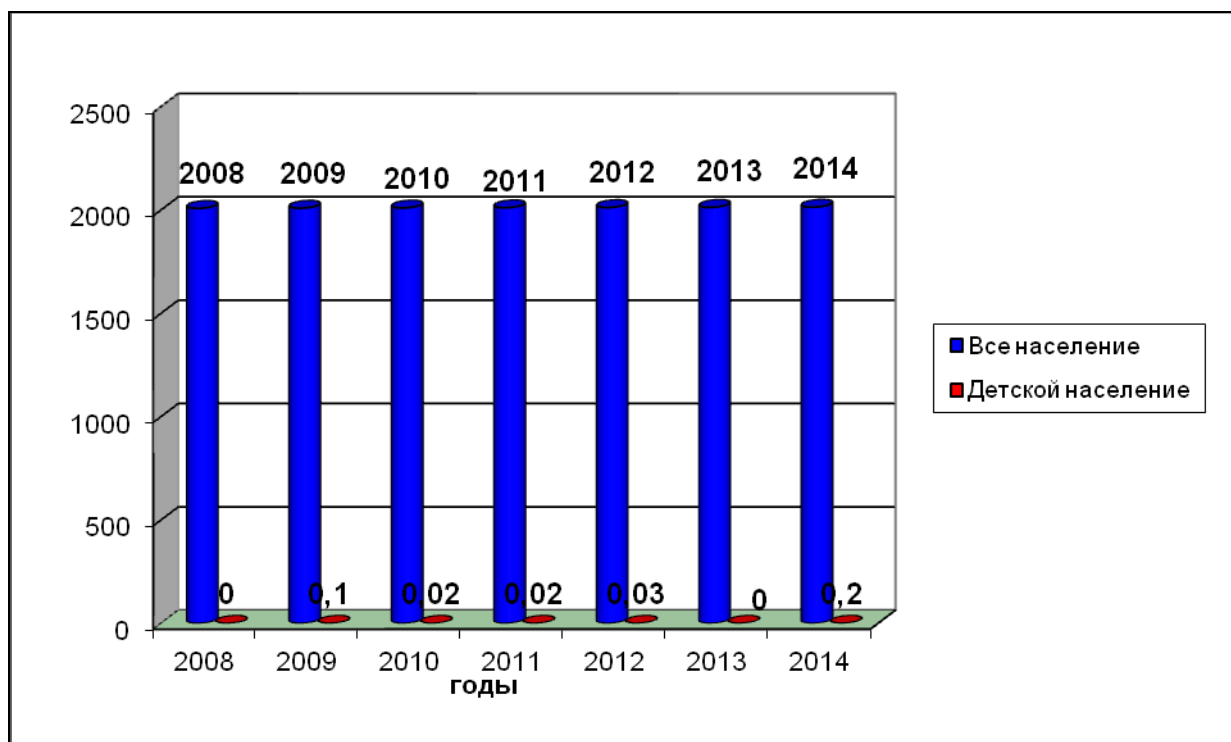


Рисунок 7 - Заболеваемость сахарным диабетом населения в Лельчицком районе в 2008-2014 года.

В Лельчицком районе широко распространены болезни щитовидной железы. В основе многих заболеваний щитовидной железы лежат аутоиммунные процессы. С 2013 по 2014 год наблюдается тенденция к снижению показателя среди взрослого населения. Среди детей показатель остался на прежнем уровне. (Рисунок 8)

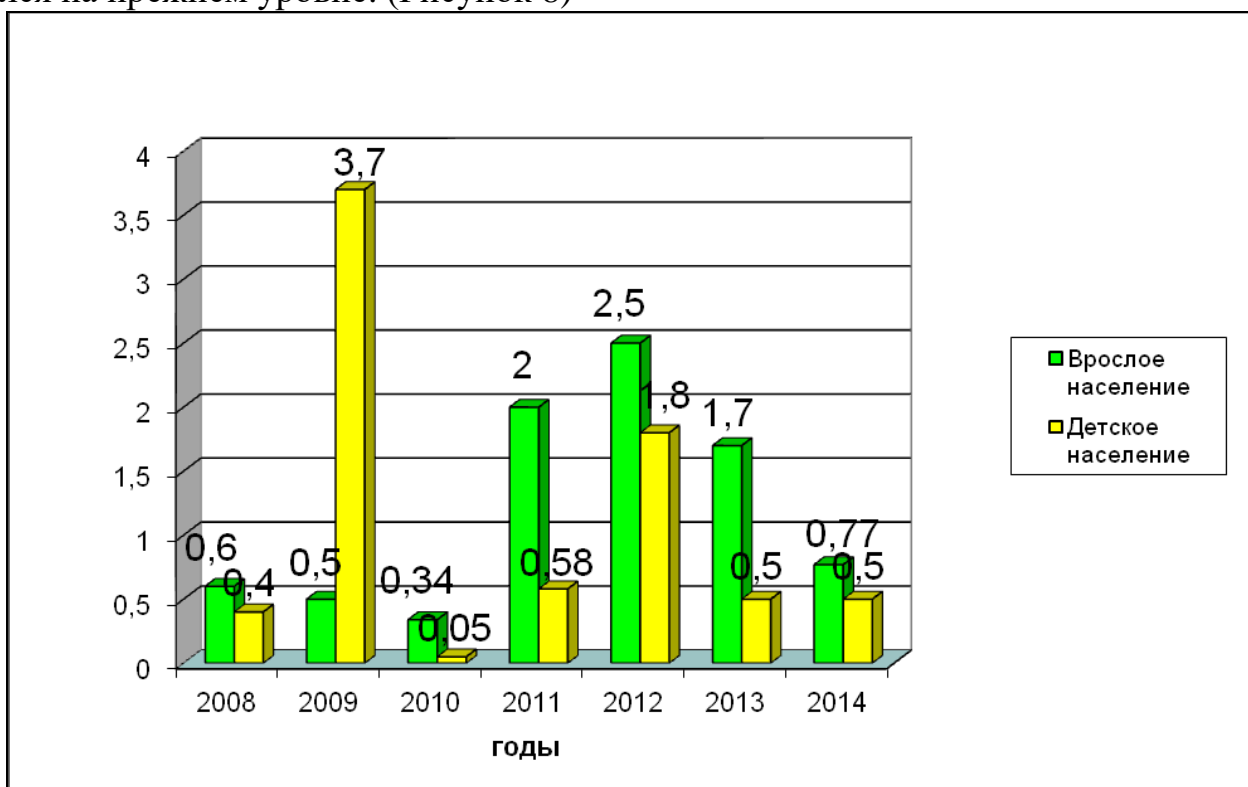


Рисунок 8 - Заболеваемость тиреоидитом населения в Лельчицком районе 2008 - 2014 года

На территории Лельчицкого района, по сравнению с 2013 годом, увеличилось число случаев онкологических заболеваний. (Рисунок 9)

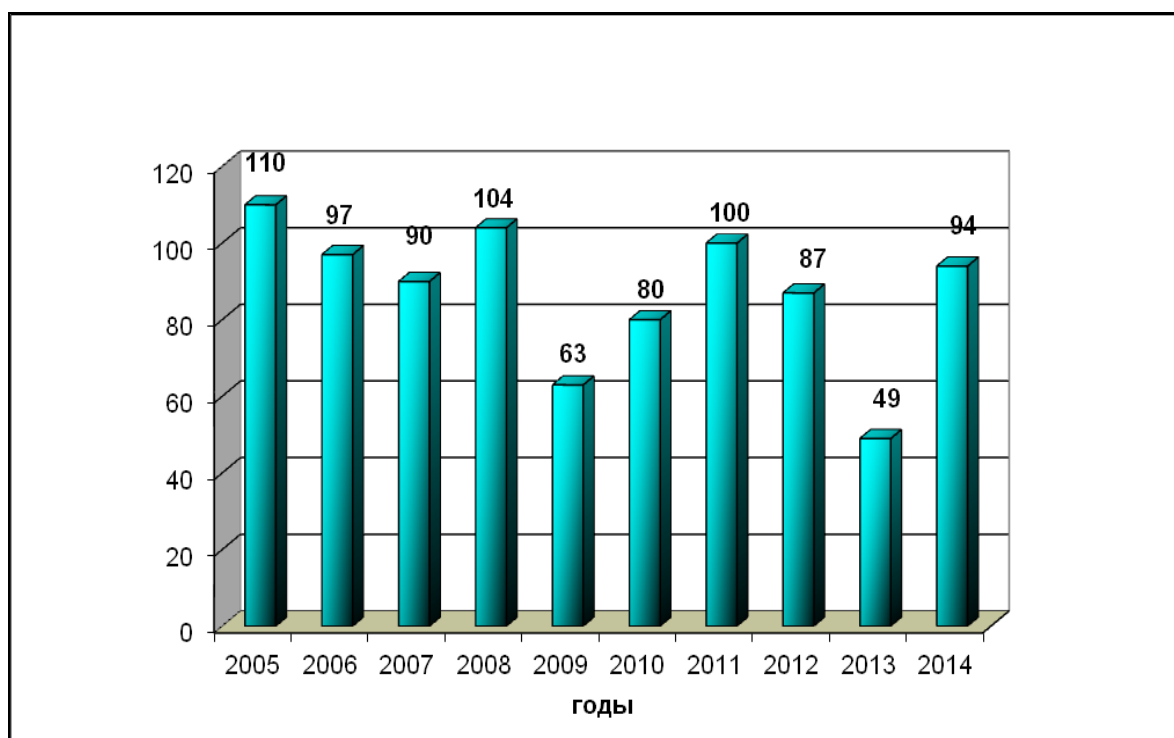


Рисунок 9 - Число случаев онкозаболеваемости по Лельчицкому району в 2005 - 2014 года

При сохраняющейся тенденции к росту заболеваемости раком легких, пищевода, ободочной кишки, предстательной железы, шейки матки, гортани в структуре заболеваемости существенных изменений не произошло. Однако следует отметить выход на первое место такого показателя заболеваемости, как рак желудка. На втором месте находится заболеваемость раком легких, на третьем – рак кожи, далее заболевания молочной железы, полости рта, почек, крови и др.

1.3 Инфекционная заболеваемость

В 2014 году отмечается уменьшение заболеваемости сальмонеллезом и сальмонеллезными инфекциями в Лельчицком районе в 3 раза в сравнении с 2013 годом. Значение показателя заболеваемости сальмонеллезом в 2014 году составило 0,00 на 100000 населения (в 2013 году - 11,37 на 100000 населения). По Гомельской области в целом этот показатель за 2014 год составил – 30,29 на 100 000 населения. Отмечается увеличение ОКИ установленной этиологии на 89,56 % в сравнении с 2013 годом, показатель в 2014 году составил 50,29 на 100000 населения (в 2013 году - 26,53 на 100000 населения). Среднеобластной показатель за 2014 год – 77,93. В 2014 году

зарегистрирован энтерит ротовирусный, показатель заболеваемости 7,74, среднеобластной показатель – 13,50 (в 2013 году показатель заболеваемости составил 11,37 на 100000 населения). В 2014 году отмечено снижение заболеваемости ОКИ неточнообозначенных в 1 раз, показатель заболеваемости 0,00 на 100000 населения, среднеобластной – 2,31 (в 2013 году показатель заболеваемости = 8,92). Заболеваемость дизентерией по-прежнему не регистрировалась. (Рисунок 10)

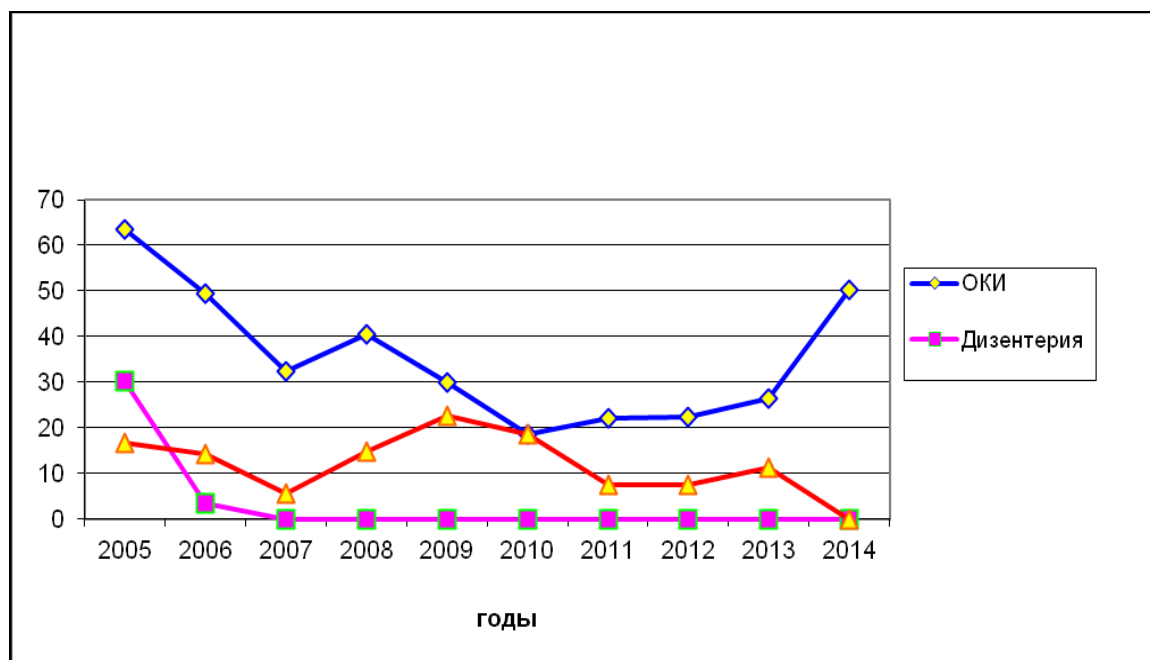


Рисунок 10 - Заболеваемость кишечными инфекциями на 100 000 населения по Лельчицкому району за 2005 - 2014 года

В течение 2014 года анализируемого периода групповых заболеваний ВГА в районе не зарегистрировано. (Рисунок 11)

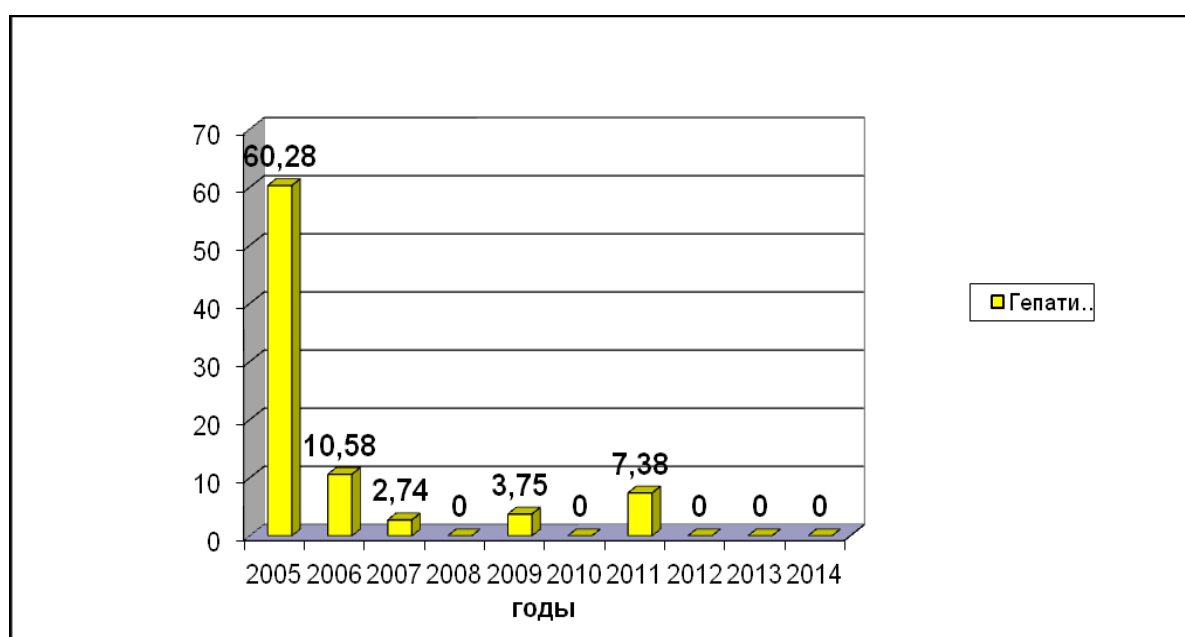


Рисунок 11 - Заболеваемость вирусным гепатитом А на 100 000 населения по Лельчицкому району за 2005 – 2014 года

В 2014 году наблюдается увеличение заболеваемости активным туберкулезом по Лельчицкому району на 2,03 % в сравнении с 2013 годом, показатель заболеваемости составил 38,68 на 100000 населения (в 2013 году показатель - 37,91 на 100 000 населения). По Гомельской области в целом этот показатель составил – 46,66 на 100 000 населения. (Рисунок 12)

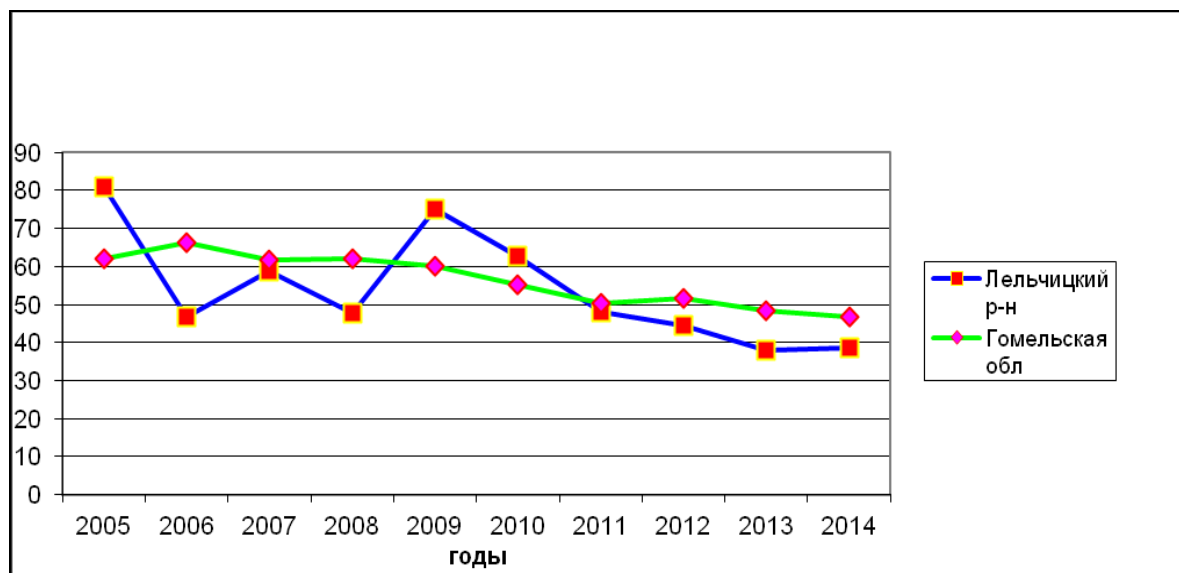


Рисунок 12 - Заболеваемость активной формой туберкулеза на 100 000 населения по Лельчицкому району за 2005 - 2014 года

За 2014 год в Лельчицком районе наблюдается увеличение заболеваемости аскаридозом, показатель заболеваемости на 100000 населения – 15,47, среднеобластной показатель – 21,27 (в 2013 году – 3,79 на 100000 населения). В 2014 году отмечено снижение заболеваемости энтеробиозом на 25,98 % в сравнении с 2013 годом. Показатель заболеваемости за 2014 год – 255,32 на 100000 населения (2013 – 344,95 на 100000 населения). Отмечается снижение заболеваемости трихоцефалезом в 1 раз в сравнении с 2013 годом, показатель заболеваемости 0,00, среднеобластной показатель – 2,45 (в 2013 году – 3,79 на 100 000 населения). (Рисунок 13)

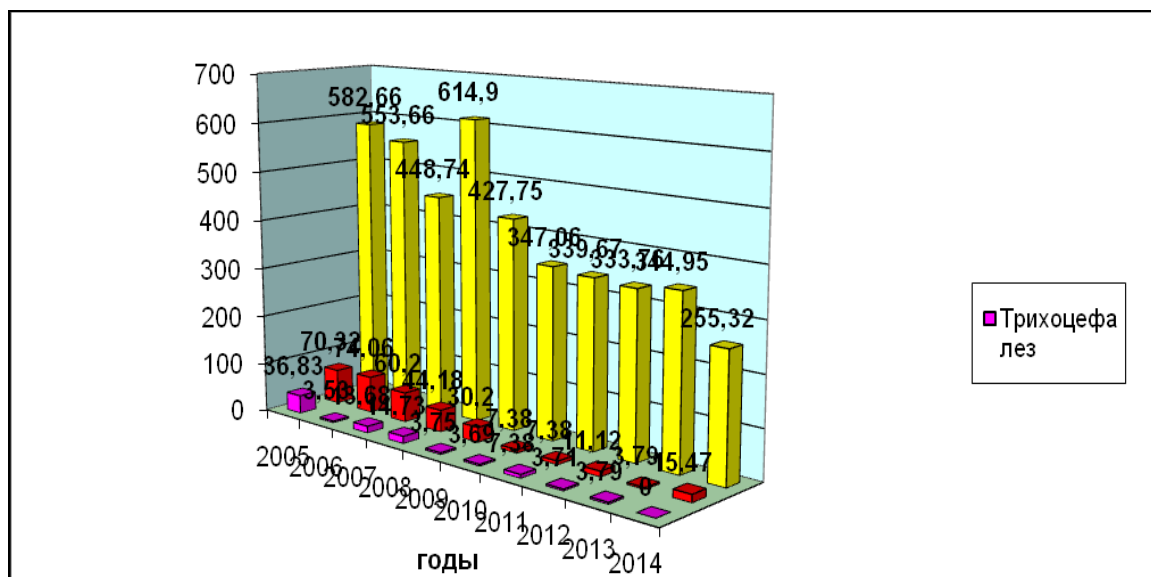


Рисунок 13 - Заболеваемость гельминтозами населения по Лельчицкому району за 2005 - 2014 года

Инфекционная заболеваемость управляемыми инфекциями. В 2014 году отмечен рост заболеваемости коклюшем на 104,22 %. Показатель заболеваемости составил 7,74 на 100000 населения (в 2013 году 3,79 на 100000 населения), среднеобластной показатель – 2,73. (Рисунок 14)

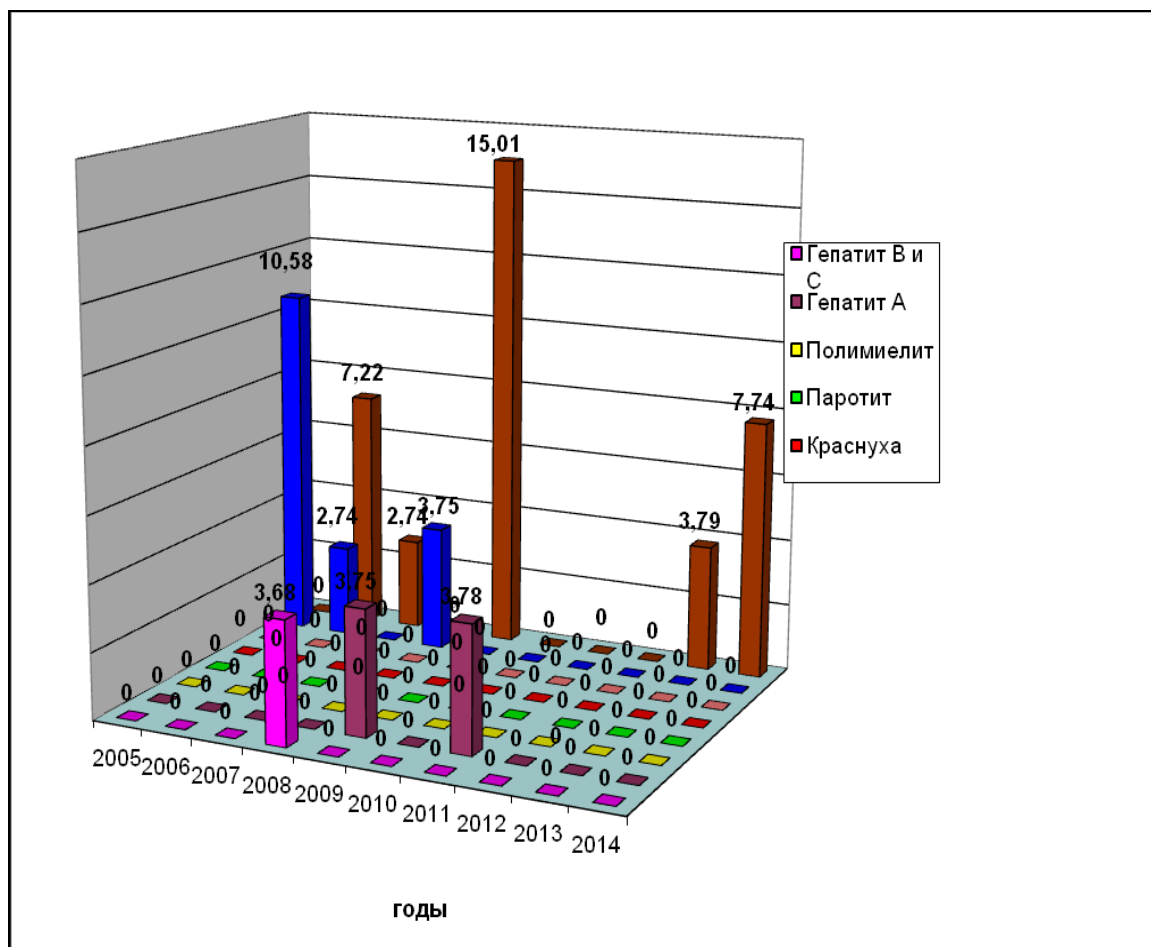


Рисунок 14 - Заболеваемость управляемыми инфекциями на 100 000 населения по Лельчицкому району за 2005 - 2014 года

В 2014 году отмечено снижение на 17,68 % числа заболевших острыми дыхательными инфекциями в сравнении с 2013 годом. Показатель заболеваемости в 2014 году составил 18104,4 на 100000 населения, среднеобластной показатель – 29870,8 (в 2013 году – 21993,1).

Эпидситуация по ВИЧ-инфекции по Лельчицкому району

С 1987 года в Лельчицком районе всего зарегистрировано 21 случай ВИЧ-инфекции. В 2014 году случаи ВИЧ-инфекции не регистрировались, в 2013 году выявлено 5 случаев ВИЧ-инфекции.

2. СОСТОЯНИЕ СРЕДЫ ОБИТАНИЯ ЧЕЛОВЕКА И ЕЕ ВЛИЯНИЕ НА ЗДОРОВЬЕ

2. Гигиена атмосферного воздуха.

На территории Лельчицкого района основными объектами, имеющими стационарные источники загрязнения атмосферного воздуха, являются:

- ГЛХУ «Лельчицкий опытный Лесхоз»;
- ГЛХУ «Милошевичский лесхоз»;
- Щебзавод «Глушкевичи» КПРСУП «Гомельоблдорстрой»;
- ДРСУ-183 «Асфальтный завод»;
- Лельчицкий филиал ЧУП «Калинкавичский молочный комбинат»;
- ОАО «Лельчицкая ПМК-103»;
- ЗАО «Альянс».

Центральные котельные КПУП «Лельком» и УЗ «Лельчицкая ЦРБ» вследствие газификации территории Лельчицкого района перешли на газовое отопление, что существенно снизило количество выбросов в атмосферу загрязняющих веществ.

Как и в прошлом году одно из ведущих мест в загрязнении атмосферного воздуха занимает и автотранспорт.

При этом нарушения санитарно-гигиенических требований к размещению различных производств по отношению к селитебной территории имеются на 4 предприятиях. Вследствие неблагоприятной экономической обстановки решение вопроса о выселении людей из санитарно-защитных зон предприятий остается нерешённым.

Данные лабораторного контроля за состоянием атмосферного воздуха населенных мест, проводимого учреждением «Мозырский зональный центр гигиены и эпидемиологии» свидетельствуют об уровнях загрязнения, не превышающих ПДУ на территориях многих предприятий и организаций.

Превышения ПДК химических веществ в атмосферном воздухе по территории Лельчицкого района за период с 2005 по 2015 годы не регистрировалось.

2.2 Гигиена водных объектов, водоснабжение и здоровье населения

На 2011-2015 годы разработана областная программа по водоснабжению и водоотведению «Чистая вода». В соответствии с данной программой на территории Лельчицкого района запланировано следующие работы по строительству и реконструкции:

- Реконструкция станции обезжелезивания в г.п. Лельчицы (2012-2014 годы);
- Сети водоснабжения в н.п. Буйновичи (2012-2013 годы);
- Капитальный ремонт системы водоснабжения в н.п. Букча (2010-2013 годы);
- Строительство скважины и сетей водоснабжения в н.п. Симоничи (2012-2013 годы);
- Сети водоснабжения в н.п. Глушковичи (2013-2015 годы);

- Реконструкция системы водоснабжения в КСУП «Ударное» (2014-2015 годы);
- Строительство скважины и ремонт системы водоснабжения в н.п. Тонеж (2010-2013 годы);
- Строительство скважины (2010-2012 годы) и сетей водоснабжения в н.п. Приболовичи (2010-2013 годы);
- Сети водоснабжения в н.п. Боровое (2010-2014 годы);
- Станция обезжелезивания в н.п. Милошевичи (2015 год);
- Строительство скважины в н.п. Стодоличи (2015 годы);
- Артскважины, водонапорная башня и станция обезжелезивания (2013-2014 годы), сети водопровода в н.п. Дуброва (2010-2013 годы);
- Сети водоснабжения в н.п. Липляны (2010-2013 годы).

По данным информации КПУП «Лельком» проведены следующие виды работ:

- Капитальный ремонт системы водоснабжения в н.п. Букча (2010-2013 годы);
- Сети водоснабжения в н.п. Глушковичи (2013-2015 годы);
- Строительство скважины и ремонт системы водоснабжения в н.п. Тонеж (2010-2013 годы);
- Сети водоснабжения в н.п. Боровое (2010-2014 годы);
- Строительство скважины (2010-2012 годы) в н.п. Приболовичи (2010-2013 годы);
- Строительство скважины в н.п. Стодоличи (2015 годы).

По состоянию на 01.06.2015 мероприятия областной программы «Чистая вода на 2011-2015 г.г.» на 10 централизованных системах водоснабжения населения до сих пор не выполнены (информация предоставлена от КПУП «Лельком»):

– Реконструкция станции обезжелезивания в г.п. Лельчицы (2012-2014 годы) – по состоянию на 01.06.2015 не введена в эксплуатацию (срок - 2014 г.). Согласно проектно сметной документации не проведено строительство 2-х артезианских скважин глубиной более 140 метров, в связи с чем реконструкция станции обезжелезивания не проводилась вообще;

– Сети водоснабжения в н.п. Буйновичи Лельчицкого района – по состоянию на 01.06.2015 не введены в эксплуатацию (срок - 2013 г.). Необходимо проложить 10 км водопровода. В августе месяце текущего года введена в эксплуатацию водопроводная сеть длиной 2,0 км;

– Строительство скважины в н.п. Симоничи – по состоянию на 01.06.2015 не введена в эксплуатацию (срок - 2013 г.). Строительство скважины не проводилось;

– Сети водоснабжения в н.п. Симоничи Лельчицкого района – по состоянию на 01.06.2015 не введены в эксплуатацию (срок - 2013 г.). Строительство не проводилось;

– Реконструкция системы водоснабжения в КСУП «Ударное» Лельчицкого района – по состоянию на 01.06.2015 не введена в эксплуатацию (срок - 2015 г.). Строительные работы не начаты;

– Станция обезжелезивания в н.п. Милошевичи Лельчицкого района по состоянию на 01.06.2015 не введена в эксплуатацию (срок - 2015 г.). Строительные работы не начаты;

– Артскважина, станция обезжелезивания, водонапорная башня в н.п. Дуброва Лельчицкого района (1 этап) – по состоянию на 01.06.2015 не введена в эксплуатацию (срок - 2014 г.). Строительные работы еще не начаты;

– Сети водопровода ул. Лельчицкая, Садовая, переулок Школьный в н.п. Дуброва Лельчицкого района – по состоянию на 01.06.2015 не введены в эксплуатацию (срок - 2014 г.). Строительные работы еще не начаты;

– Сети водоснабжения в н.п. Липляны Лельчицкого района – по состоянию на 01.06.2015 не введены в эксплуатацию (срок - 2013 г.). Не проложено 2,0 км водопровода. В настоящее время проводятся работы;

– Сети водоснабжения в н.п. Приболовичи Лельчицкого района по состоянию на 01.06.2015 не введены в эксплуатацию (срок - 2013 г.), не проложено 4,5 км водопровода, а также нет соединения действующего трубопровода с артскважинами (около 100 метров) для того чтобы запустить в работу новые скважины, пробуренные в 2012 году.

В настоящее время на территории Лельчицкого района функционирует 47 *хозяйственно-питьевых водопроводов*, из них 12 коммунальных и 35 ведомственных. Требованиям санитарных правил и норм не соответствует 73 % отобранных проб водопроводной воды по санитарно-химическим показателям (уровень железа в воде), что на 0,6% меньше чем в 2014 году.

Также на территории района имеются 5 водозаборов, оснащенных станциями и установками по обезжелезиванию воды (н.п. Боровое, н.п. Симоници, н.п. Глушковичи, н.п. Держинск и в г.п. Лельчицы).

По данным лабораторного контроля в 2014 году, как и в 2013, были отмечены факты неэффективной работы сооружений водоподготовки на коммунальных в н.п. Глушковичи, н.п. Держинск и г.п. Лельчицы и ведомственных водопроводах Лельчицкого района по органолептическим и санитарно-химическим показателям. Удельный вес проб воды, не отвечающих гигиеническим нормативам по органолептическим, санитарно-химическим и микробиологическим показателям представлен на диаграмме. (Рисунок 15)

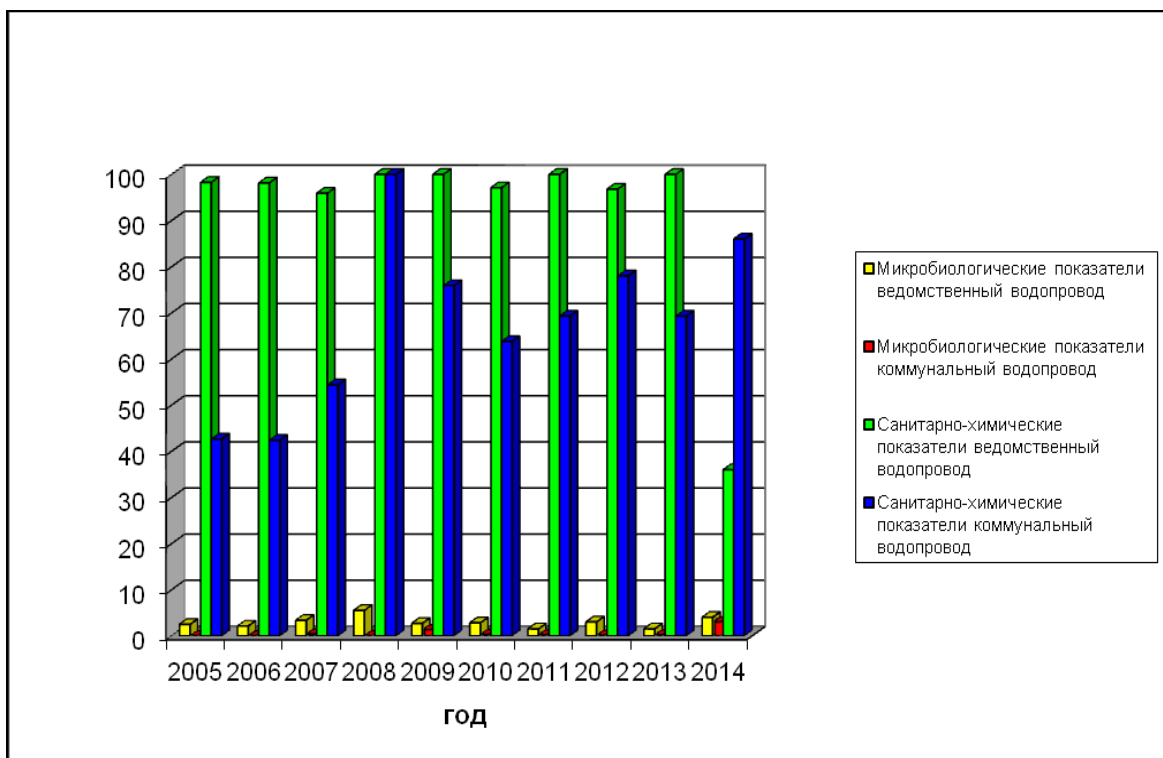


Рисунок 15 – Удельный вес проб питьевой воды из хозяйственно-питьевых водопроводов не соответствующих требованиям гигиенических нормативов по Лельчицкому району за 2005 - 2014 года

Данные лабораторного контроля воды централизованных систем водоснабжения за 2014 год свидетельствуют об изменении ее качества по микробиологическим показателям в сторону их ухудшения.

Качество воды, подаваемой водопроводами, по санитарно-химическим показателям осталось на уровне 2013 года. (Рисунок 16)

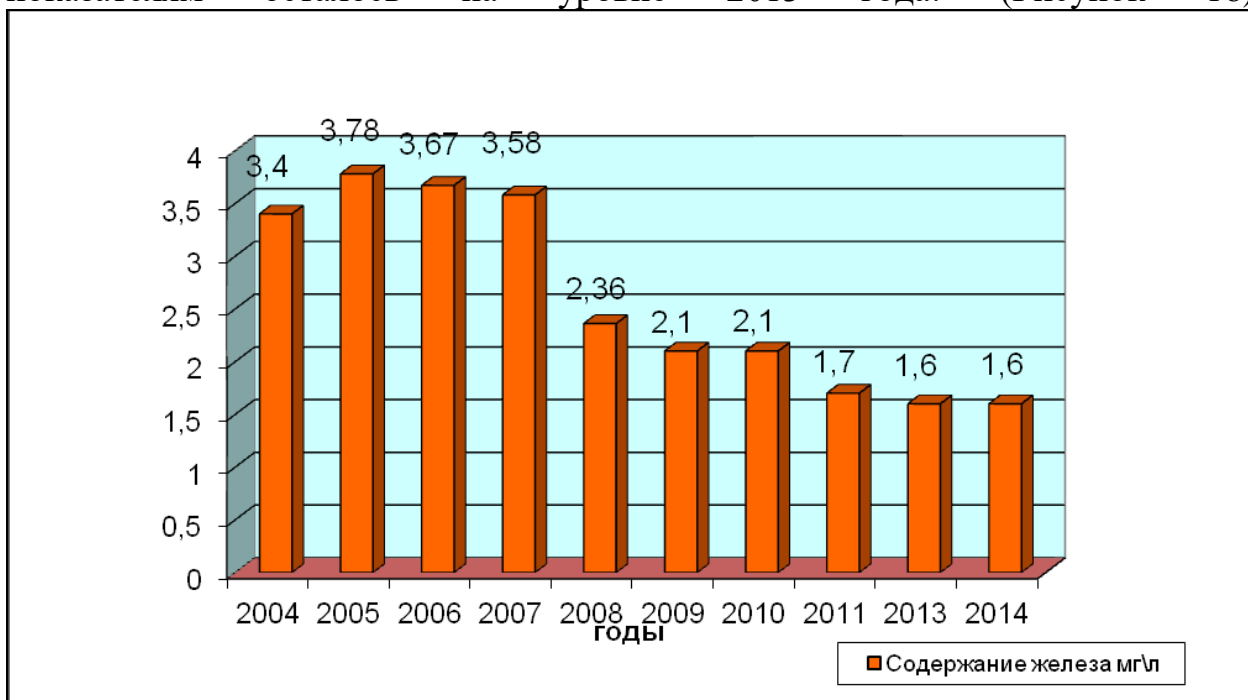


Рисунок 16 – Содержание железа в питьевой воде водопроводов Лельчицкого района за 2004 - 2014 года

В качестве источников децентрализованного водоснабжения населения в районе на 2014 год используется 76 общественных колодцев и 3100 индивидуальных колодцев.

Необходимо отметить, что из 148 исследованных проб воды из общественных колодцев 63 (44,5 %) не соответствуют требованиям санитарных правил (превышение ПДК по нитратам).

Вследствие этого, качество воды из них остается на низком уровне, как по санитарно-химическим, так и по микробиологическим показателям. Удельный вес нестандартных проб по микробиологическим показателям составил в 2014 год – 7,3 % (за 2013 – 5,4 %). Качество колодезной воды по санитарно-химическим показателям остается неудовлетворительным. Удельный вес нестандартных проб составил в 2014 г. – 65,5 %, (в 2013 г. – 84 %).

Основным химическим загрязнителем воды децентрализованных источников водоснабжения являются нитраты, их концентрации в отдельных пробах воды превышали ПДК в 1,5-2 раза. (Рисунок 17)

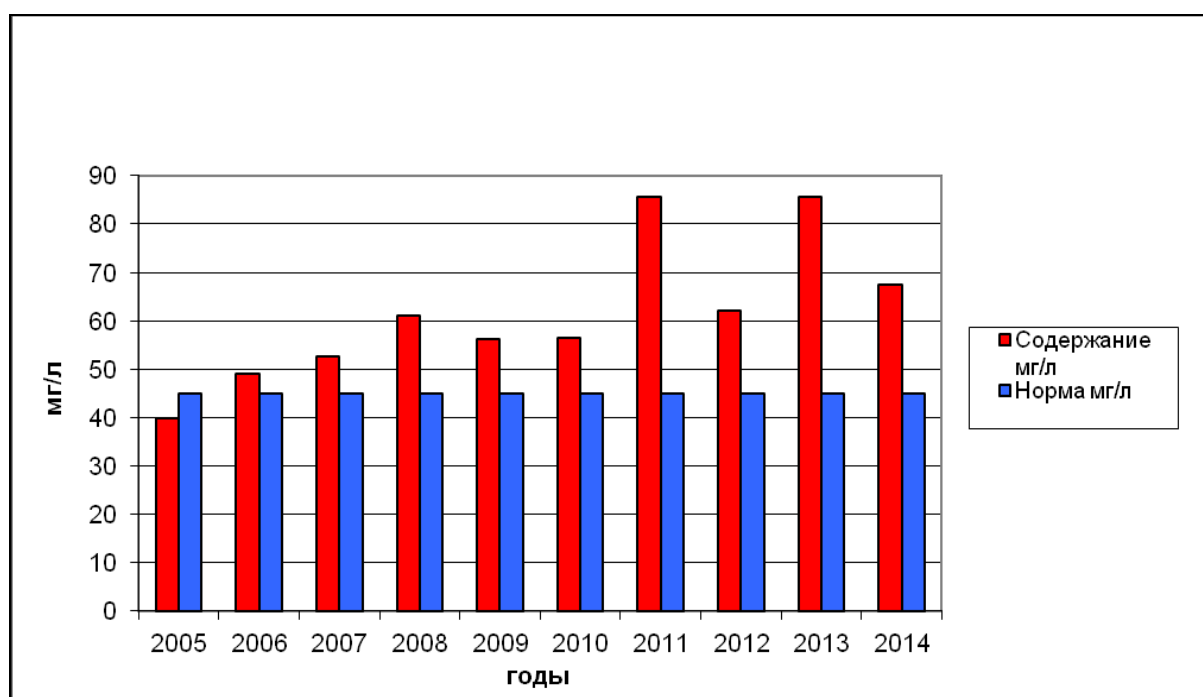


Рисунок 17 – Среднее содержание нитратов в питьевой воде нецентрализованного водоснабжения по Лельчицкому району за 2005 - 2014 года

2.3 Предприятия, производящие продукты питания, гигиенические аспекты питания населения

В Лельчицком районе, в последние годы, отмечается положительная тенденция в санитарно-техническом обеспечении предприятий, производящих и реализующих продукты питания.

В районе функционируют 186 предприятий занятых производством и реализацией пищевой продукции.

В 2014 году отмечается нестабильность показателей качества и безопасности продукции, вырабатываемой пищевыми предприятиями Лельчицкого района. В 2014 году, из числа исследованных образцов, были выявлены не соответствующие гигиеническим нормативам:

- по микробиологическим показателям – 12 (1 %) не соответствующих образца из 1174;

- физико-химическим показателям – 1 (0,4 %) не соответствующих образцов из 227.

В 2014 году отмечается рост выявленных проб пищевых продуктов, не соответствующих гигиеническим нормативам:

- по микробиологическим показателям – 23 (1,49 %) не соответствующих образца из 1546;

- физико-химическим показателям – 2 (0,98 %) не соответствующих образцов из 205.

В 2014 году наблюдается увеличение количества установленных случаев реализации продовольственного сырья и пищевых продуктов с истекшими сроками годности и не соответствующих требованиям ТНПА по результатам лабораторного контроля, в связи с чем отмечается рост запрещения реализации продовольственного сырья на 13 % (78 случаев – в 2014 году, по сравнению с 2013 годом 69 случаев). Основными продуктами, которые подверглись запрещению в реализации в 2014 году, были: напитки – 302,5 кг (30,2 %); мясопродукты, птица, яйцо – 249,7 кг (24,9 %); кондитерские изделия – 142,45 кг (14,23 %); молочные продукты – 100,96 кг (10,1 %); рыбные изделия – 46,4 кг (4,6%); плодоовощная продукция – 45,85 кг (4,6 %); жировые продукты – 40,07 кг (4 %); хлебобулочные изделия – 27,45 (2,7 %); консервы – 21,58 кг (2,2 %); продукты детского питания – 1,69 кг (0,2 %); прочие – 23,02 кг (2,3 %). (Рисунок 18)

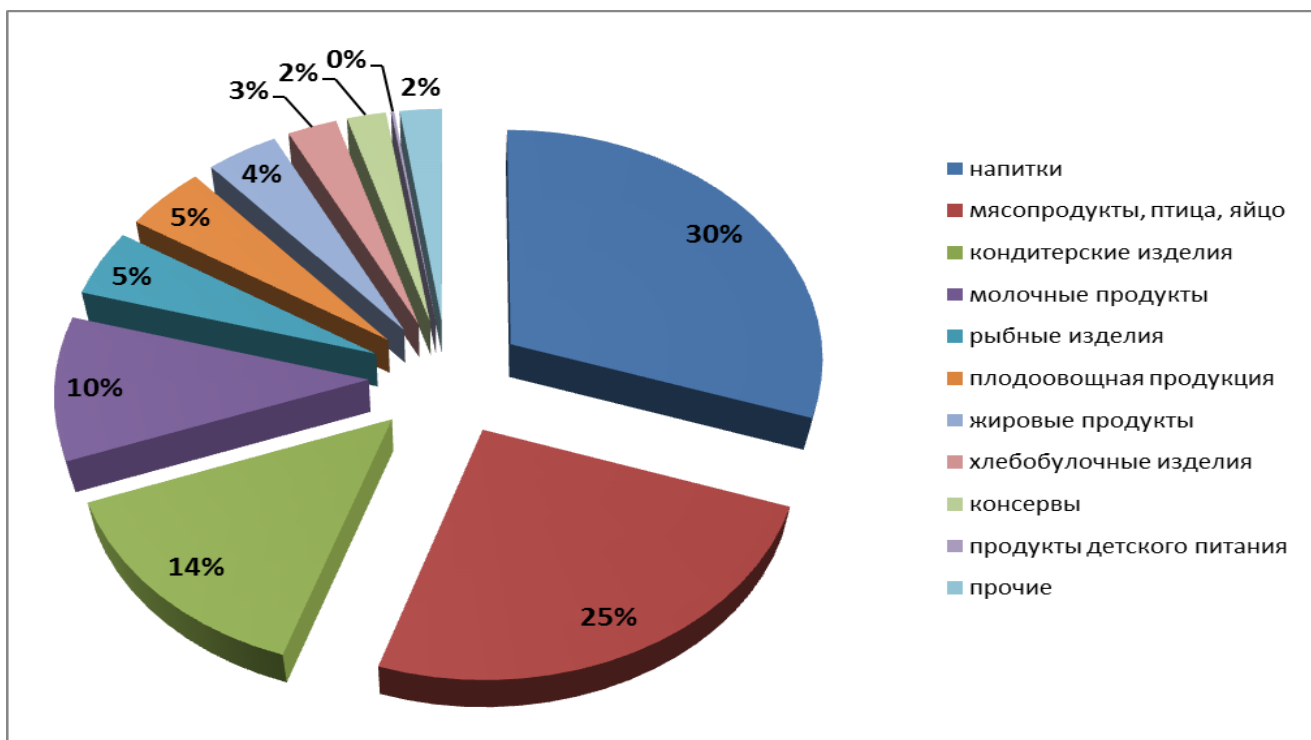


Рисунок 18 – Процент запрещения реализации продовольственной продукции по Лельчицкому району за 2014 год

2.4 Условия обучения, воспитания и состояние здоровья детского населения.

В Лельчицком районе наблюдается незначительное увеличение уровня заболеваемости населения. В 2014 году зарегистрировано 7323 случая заболеваемости с впервые установленным диагнозом среди детского населения. Уровень заболеваемости – 1203 случая на 1000 детей. (Рисунок 19)

Рост показателя заболеваемости среди детей зарегистрирован среди таких патологий, как заболевания органов дыхания, органов пищеварения. Несколько снизились показатели заболеваемости болезнями нервной системы, заболевания органов чувств, мочеполовой системы, инфекционных и паразитарных заболеваний.

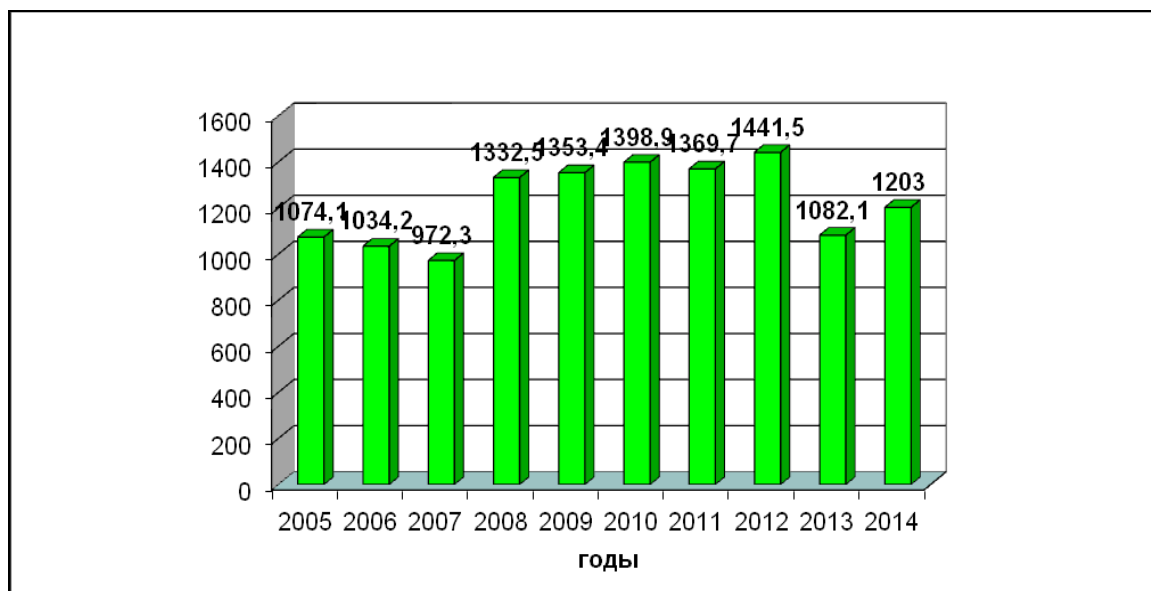


Рисунок 19 – Заболеваемость детей до 14 лет (на 1000 детей) по Лельчицкому району за 2005 – 2014 года

По данным УЗ «Лельчицкая ЦРБ» профилактическими медицинскими осмотрами в 2014 году охвачено 100% организованных дошкольников и школьников района. При анализе по углубленным медосмотрам школьников (показатель на 1000 осмотренных) первое место занимает снижение остроты зрения (91,45), второе место – нарушение осанки (64,05), на третьем месте заболевание эндокринной системы (53,95) и заболевания органов дыхания (51,64). Прогрессируют в сравнении с 2013 годом сколиозы (с 6,25 до 7,50), нарушения речи (с 9,09 до 16,15), нарушения психики (с заболевания мочеполовой системы (с 16,84 до 17,89), болезни органов пищеварения (с 37,32 до 38,04), органов дыхания (с 3 0,57 до 4,61). Отмечается спад заболеваний органов пищеварения (с 38,04 до 32,60), заболеваний мочеполовой системы (с 17,89 до 14,13), заболеваний опорно-двигательного аппарата (с 7,95 до 6,34). (Рисунок 20)

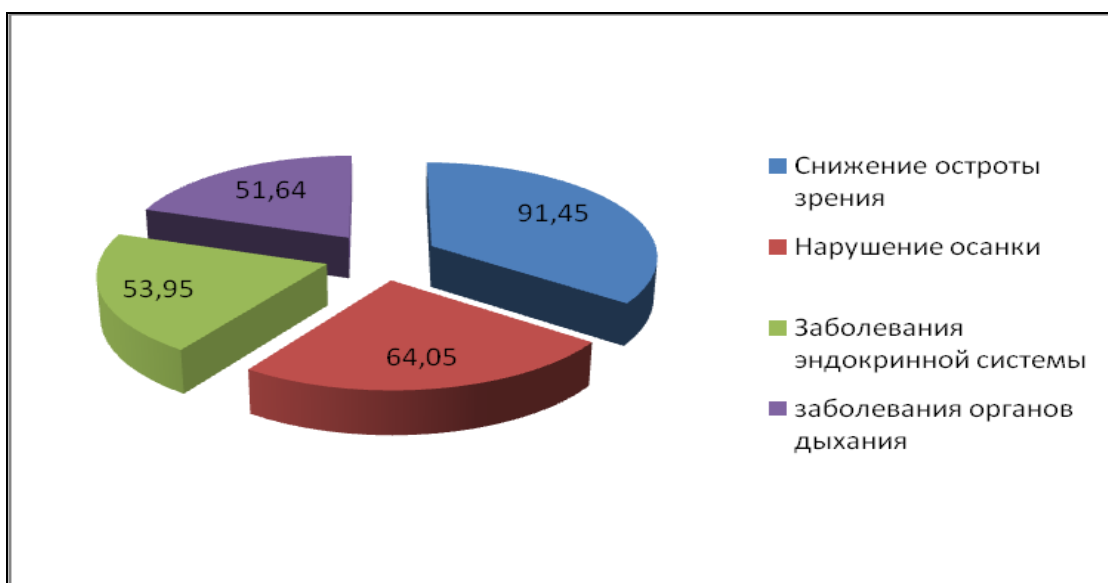


Рисунок 20 – Удельный вес заболеваний регистрировавшихся у школьников в Лельчицком районе за 2014 год

При анализе заболеваемости детей, посещающих детские дошкольные учреждения района за 2014 год установлено снижение общей заболеваемости по сравнению с предыдущим годом на 21,3 % (с 474 случая до 383). Наибольшее число заболеваний приходится на ОРВИ и составляет 53%.

У дошкольников показатель на 1000 осмотренных первое место занимает нарушение речи (112,58), на втором месте заболевания органов дыхания (34,76), на третьем месте снижение остроты зрения (21,52). В сравнении с 2013 годом прогрессируют заболевания мочеполовой системы (с 8,39 до 13,24), нарушения слуха (с 0,84 до 1,65), нарушения психики (с 3,36 до 14,90), заболевания сердечнососудистой системы (с 5,87 до 21,52). Отмечается снижение заболеваний эндокринной системы (с 6,71 до 3,31), органов дыхания (с 41,92 до 34,76), сколиозов (с 1,68 до 0). (Рисунок 21)

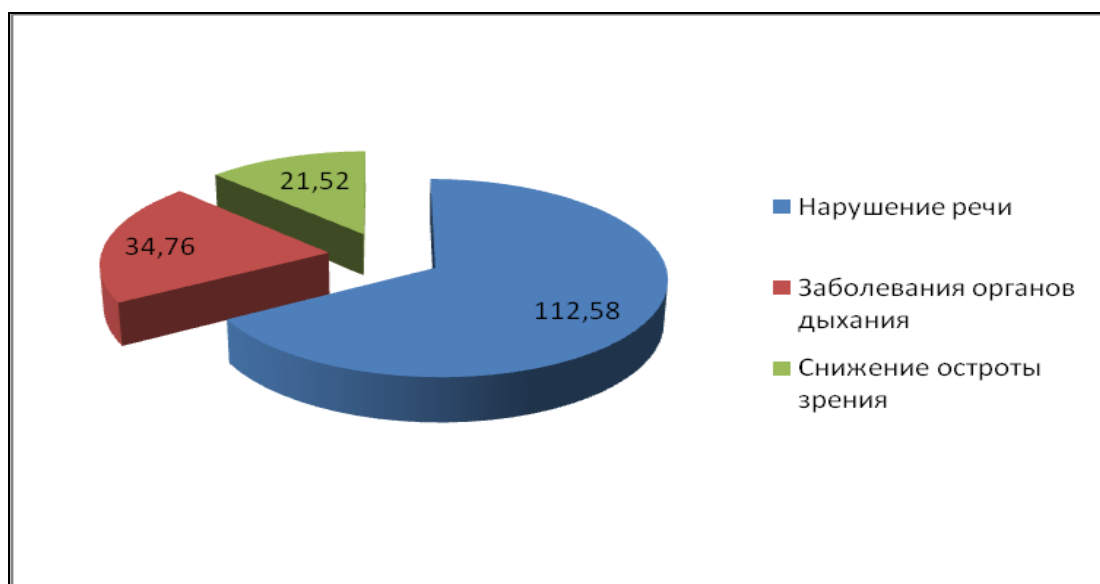


Рисунок 21 – Удельный вес заболеваний, регистрировавшихся у дошкольников Лельчицкого района за 2014 год

На состояние здоровья детей в организованных детских коллективах влияют следующие факторы:

- несоответствие уровней искусственной освещенности нормативным данным;
- несоблюдение воздушно-теплового режима;
- старая изношенная мебель, не соответствующая ростовым данным детей;
- переукомплектованность групп в детских дошкольных учреждениях (особенно городских);
- отсутствие рекомендаций УЗ «Лельчицкая ЦРБ» по проведению оздоровительных мероприятий после проведенных углубленных медицинских осмотров.

2.5 Условия производственной среды, профессиональная заболеваемость, и заболеваемость с временной утратой трудоспособности.

В целом по Лельчицкому району отмечается стабильность по вопросу профессиональной заболеваемости работников предприятий (за период с 2005 по 2014 годы - не регистрировались). Однако общая заболеваемость среди лиц, работающих в опасных условиях труда, обусловлена, в основном, контингентом промышленных рабочих. Гигиеническими факторами риска в большинстве производств являются пыль, химические вещества, шум, вибрация, тяжесть и напряженность труда, параметры микроклимата.

Отмечается тенденция к снижению числа рабочих мест, не соответствующих гигиеническим нормативам по микроклимату, вибрации, шуму. (Рисунок 22) Снизилось число рабочих мест, не соответствующих гигиеническим нормативам по освещенности, парам и аэрозолям, парам и газам.

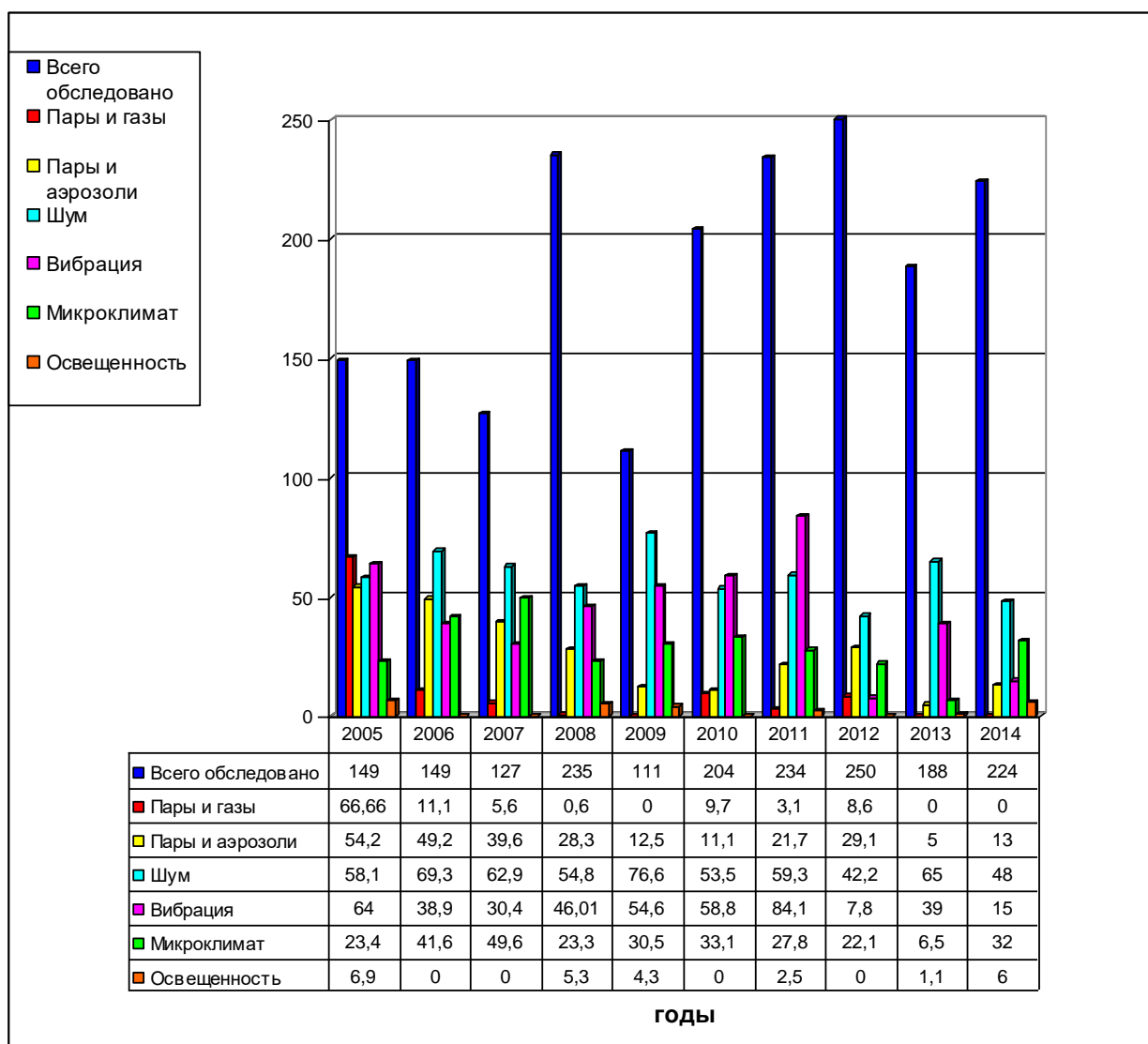


Рисунок 22 - Удельный вес рабочих мест не соответствующих гигиеническим нормативам на предприятиях Лельчицкого района за 2005 - 2014 года

2.6 Радиологическая обстановка

Лельчицким районным ЦГЭ регулярно проводятся мониторинг и исследования проб продуктов частного сектора на содержание радиоактивного цезия-137. С превышениями РДУ-99 в 2014 году выявлены 54 пробы продуктов (14,1 %), 2013 – 25 (3,5 %), 2012 – 30 (13,2%).

Также в 2014 году исследованы 137 проб молока из личных подсобных хозяйств (ЛПХ) Лельчицкого района. С превышениями РДУ-99 2014 году зарегистрировано не было.

Организация производственного лабораторного радиационного контроля за промысловой заготовкой дикорастущих ягод, грибов и пресноводной рыбы остается актуальной из года в год, в связи с потенциальной опасностью превышения РДУ-99 в этих видах продукции. Об этом свидетельствуют и результаты контроля дикорастущей продукции из частного сектора. За период с 2001 по 2014 годы максимальные уровни содержания Цезия-137 (**при нормативе – дикорастущие ягоды – 185 Бк\кг, грибы свежие – 370 Бк\кг, грибы сушеные – 2500 Бк\кг**) в пробах составили:

- ягоды лесные – в 2001 году: клюква – 527,4 Бк\кг, черника – 613,7 Бк\кг; в 2002 году: клюква – 170,8 Бк\кг, черника – 272,9 Бк\кг; в 2003 году: клюква – 194,0 Бк\кг, черника – 204,6 Бк\кг; в 2004 году: клюква – 219,1 Бк\кг, черника – 584,0 Бк\кг; в 2005 году: клюква – 242,3 Бк\кг, черника – 957,8 Бк\кг; в 2006 году: клюква – 341,6 Бк\кг, черника – 1010 Бк\кг; в 2007 году: клюква – 232,3 Бк\кг, черника – 412,1 Бк\кг; в 2008 году: клюква – 382,4 Бк\кг, черника – 1752 Бк\кг; в 2009 году: клюква – 310,2 Бк\кг, черника – 1842 Бк\кг; в 2010 – клюква 136,2 Бк\кг, черника - 1305 Бк\кг; в 2011 году: клюква – 385,8 Бк\кг, черника – 395,4 Бк\кг; в 2012 году клюква – 227,0 Бк\кг, черника – 726,6 Бк\кг (**при нормативе – 185 Бк\кг**); 2013 - клюква – 227 Бк\кг, черника – 221,4 Бк\кг; 2014 – клюква – 207,2 Бк\кг, черника – 1312 Бк\кг.
- грибы свежие – в 2001 году – 1124,0 Бк\кг; в 2002 году – 1330,0 Бк\кг; в 2003 году – 2779,0 Бк\кг; – в 2004 году – 856,20 Бк\кг; – в 2005 году – 1656,0 Бк\кг; – в 2006 году – 2018,3 Бк\кг; – в 2007 году – 6007,0 Бк\кг; в 2008 году – 9825 Бк\кг; в 2009 году – 8076 Бк\кг; в 2010 году – 4235 Бк\кг; в 2011 году – 2429,0 Бк\кг, в 2012 году – 8120,0 Бк\кг; в 2013 году - 1387,0; в 2014 году – 4425 Бк\кг:
- грибы сушеные – в 2001 году – 9997,0 Бк\кг; в 2002 году – 7236,0 Бк\кг; в 2003 году – 8679,0 Бк\кг; – в 2004 году – 9542,20 Бк\кг; в 2005 году – 2356,40 Бк\кг; в 2006 году – 8726,0 Бк\кг; в 2007 году – 9432,20 Бк\кг; в 2008 году - 8376 Бк\кг; в 2009 году - 7244 Бк\кг; в 2010 – 49502 Бк\кг; в 2011 – 4124 Бк\кг; в 2012 году – 35125,0 Бк\кг; 2013 – 81125,0, в 2014 году – 11350 Бк\кг. (Рисунок 23)

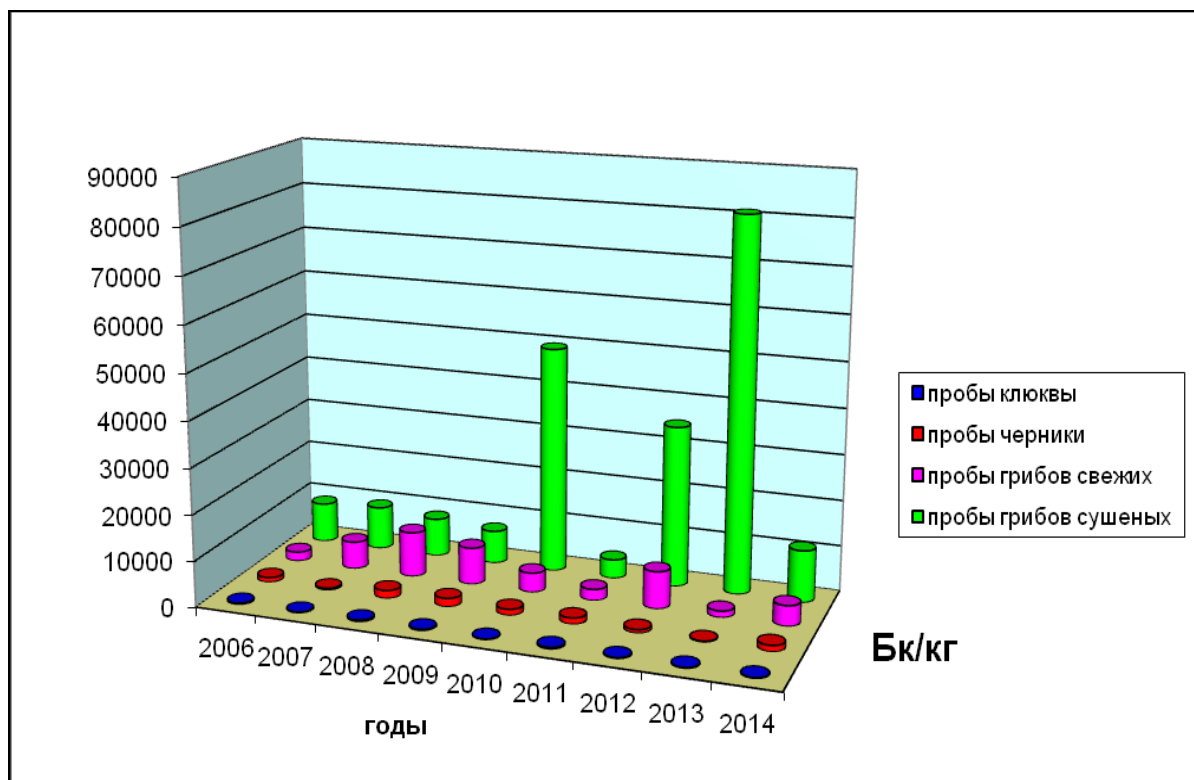


Рисунок 23 - Максимальные уровни содержания Цезия-137 в дикорастущей продукции по Лельчицкому району за 2006 - 2014 года

Употребление дикорастущей лесной продукции формирует значительную часть дозы внутреннего облучения населения района, прежде всего сельского. Определенное влияние на формирование дозовой нагрузки оказывают рентгенологические обследования.

2.7 Формирование здорового образа жизни.

Деятельность Лельчицкого районного ЦГЭ по формированию здорового образа жизни в 2014 году была направлена на совершенствование работы санитарно-эпидемиологических и лечебно-профилактических учреждений по формированию у населения здорового образа жизни и выработки положительной мотивации к укреплению здоровья.

Были выделены основные направления деятельности:

- организация и проведение широкомасштабных мероприятий;
- работа со средствами массовой информации;
- взаимодействие с заинтересованными ведомствами по указанным разделам;
- информационно-образовательная работа и гигиеническое обучение всех групп населения.

Осуществлялись контрольные функции, оказывалась методическая помощь организациям и предприятиям с выездами на район.

В 2014 году организованы и проведены 12 информационно-образовательных и пропагандистских акций:

Также организовано и проведено 27 Единых дней здоровья, согласно

тематике ЕДЗ в Гомельской области в 2014 году.

В соответствии с организационным планом работы Лельчицкого районного ЦГЭ в 2014 году было проведено 63 семинара, обучено 3057 человек:

- для медработников – 7, обучено 1362 человек;
- для работников учреждений образования – 25, обучено 570 человек;
- для работников культуры -1, обучено 16 человек;
- для работников учреждений сферы обслуживания – 2, обучено 65 человек;
- для работников КПУП «Лельком» – 2, обучено 63 человек;
- сельские Советы – 2, обучено 152 человека;
- с субъектами хозяйствования (ЧТУП, ИП) – 1, обучено 24 человека;
- с работниками с/х предприятий – 1, обучено 38 человек;
- с работниками компании «Древко» – 2, обучено 55 человека.

В работе с населением использовались индивидуальное и групповое консультирование с участием специалистов ЦГЭ и ЛПО. Проведено 244 индивидуальных консультаций. По телефону «горячей линии» проведено 153 консультаций. В основном это были вопросы, связанные с профилактикой ВИЧ-инфекции, гриппа, качеством продуктов питания, питьевой воды и водоснабжения, благоустройством территорий, охраной окружающей среды, особо опасными инфекциями.

В работе активно использовались средства массовой информации (организовано 102 выступления по радио и 102 публикации в печати).

В 2014 году Лельчицким районным ЦГЭ издан информационный бюллетень «Здоровье населения и окружающая среда Лельчицкого района в 2013 году». Также подготовлено и издано 38 буклетов.

- Проведено анкетирование среди сельского населения Лельчицкого района «Работа. Семья. Отдых» (опрошено 50 чел.);
- Проведено анкетирование среди жителей г.п. Лельчицы и Лельчицкого района «Профилактика трихинеллеза» (опрошено 50 чел.);
- Проведено анкетирование среди жителей г.п. Лельчицы и Лельчицкого района в рамках оценки эффективности деятельности по ФЗОЖ (опрошено 20 чел.);
- Проведено анкетирование среди учащихся Лельчицкого профессионального лицея «Поведенческие факторы» (опрошено 38 чел.).

При ЦРБ работает 8 школ здоровья:

1. Школа артериальной гипертензии (обучено 1694 чел., 128 занятий);
2. Школа сахарного диабета (обучено 2956 чел., 89 занятий);
3. Школа самообследования молочной железы (обучено 3640 чел., 241 занятие);
4. Школа молодой матери (обучено 938 чел., 34 занятия);
5. Школа третьего возраста (обучено 6210 чел., 80 занятий);
6. Школа ЗОЖ (обучено 11633 чел., 204 занятия);
7. Школа ишемической болезни сердца (обучено 1730 чел., 52 занятия);

8. Школа бронхиальной астмы (обучено 1480 чел., 76 занятий);

На базе кинотеатра «Партизан» г.п. Лельчицы работает 1 киноvideолекторий. За 2014 год проведено 168 киноvideосеансов (охвачено 7871 человек).

- по профилактике табакокурения 36 сеансов (охвачено 1318 чел.);
- по профилактике ВИЧ-инфекции 31 сеанс (охвачено 724 чел.);
- по профилактике алкоголизма 18 сеансов (охвачено 452 чел.);
- суицидное поведение 12 сеансов (охвачено 925 чел.);
- по профилактике наркомании 27 сеансов (охвачено 1732 чел.);
- ФЗОЗ 44 сеанса (охвачено 2720 чел.);

Во исполнение Комплексного плана мероприятий по борьбе против табакокурения в Республике Беларусь на 2011-2015 годы, в целях реализации Концепции осуществления государственной политики противодействия потреблению табака на 2011-2015 годы на территории Лельчицкого района создано 2 территории свободные от курения (УО «Лельчицкий государственный профессиональный лицей», ЦБУ № 315 филиала № 300 ОАО «Беларусбанк»). Решением Боровского сельского исполнительного комитета от 26.05.2015 № 52 утверждён профилактический проект «Жители Боровского Сельского Совета – за здоровый образ жизни на 2015-2019 годы».

В учреждениях здравоохранения, образования, культуры, физической культуры, спорта и туризма, ЖКХ, на вокзалах, других местах массового пребывания людей оформлены информационные стенды по формированию здорового образа жизни, профилактике ВИЧ-инфекции, которые регулярно обновляются.

В районе налажено взаимодействие и сотрудничество с заинтересованными ведомствами (отдел культуры, образования, физической культуры, спорта и туризма, ЖКХ, отдел по делам молодежи и др.). Налажено тесное сотрудничество с БРСМ, общественными организациями.

ЗАКЛЮЧЕНИЕ

В представленных материалах показаны основные тенденции в состоянии здоровья и среды обитания населения Лельчицкого района.

В целом за период 2005 - 2014 года сохраняется неблагоприятная медико-демографическая обстановка. Определяющим фактором депопуляции остается превышение числа умерших над числом родившихся. Показатели смертности от болезней системы кровообращения, органов дыхания и новообразований за 2005 - 2014 года имели тенденцию к увеличению. За последние годы одно из главенствующих мест занимает смертность населения болезней системы кровообращения, органов дыхания, новообразований, несчастных случаев. Одна из наиболее важных социально-гигиенических проблем – высокий уровень смертности населения трудоспособного возраста, что оказывает самое неблагоприятное воздействие на состояние трудовых ресурсов района.

Нарушение санитарно-гигиенических норм и правил, несоблюдения правил личной гигиены, низкая санитарная культура населения – это одни из основных факторов, которые осложняют эпидемическую ситуацию района.

Мероприятия по улучшению качества среды обитания, направленные на снижение загрязнения атмосферного воздуха, повышение качества и безопасности питьевой воды и продуктов питания, предотвращение загрязнения почв, обеспечение безопасных условий труда, быта, обучения, включены в соответствующие разделы районного плана мероприятий по выполнению Государственной программы «Национальная программа демографической безопасности Республики Беларусь на 2011-2015 годы», районного плана действий по гигиене окружающей среды (ПДГОС), районного плана действий по охране окружающей среды (ПДООС) и другие целевые программы.

На основании анализа и выводов социально-гигиенического мониторинга, органам власти и заинтересованным службам и ведомствам необходимо сконцентрировать усилия в ближайшее время на решении следующих проблемных вопросов:

1. Устранения факторов, оказывающих определяющее влияние на высокий уровень заболеваемости и смертности населения, прежде всего трудоспособного возраста, от несчастных случаев, отравлений и травм.
2. Создания предпосылок к снижению показателя младенческой смертности и смертности в перинатальном периоде в сельской местности.
3. Улучшение обслуживания систем централизованного водоснабжения, а также строительства современных сооружений и систем водоподготовки и водоочистки.
4. Состояния питания и здоровья учащихся в дошкольных и школьных учреждениях Лельчицкого района.